

PLAN VAN AANPAK INCL REDUCTIEDOELSTELLINGEN

CO2-PRESTATIELADDER

7/02/2022



INHOUDSOPGAVE

1	INLEIDING	3
1.1	ONTWERP EN TOEPASSINGSGEBIED.....	3
2	BESCHRIJVING VAN DE ORGANISATIE	4
2.1	BEDRIJFSVOORSTELLING.....	4
2.2	ORGANIZATIONAL BOUNDARY.....	5
2.2.1	Omvang van de organisatie	5
2.2.2	Organisatiegrenzen	5
2.3	BELEID.....	6
2.4	TAKEN EN VERANTWOORDELIJKHEDEN	6
2.5	PROJECTEN.....	7
2.6	PROJECTEN MET GUNNINGSVOORDEEL.....	7
3	INVALSHOEK A: INZICHT	8
4	INVALSHOEK B: REDUCTIE	9
4.1	INVENTARISATIE REDUCTIEMOGELIJKHEDEN	9
4.2	REDUCTIEMAATREGELEN.....	9
4.2.1	SCOPE 1	10
4.2.2	SCOPE 2	11
4.2.3	SCOPE 3	12
4.2.4	SCOPE 3 MAATREGELEN ANDERS DAN ZAKELIJK VERKEER (niveau 4 en 5)	12
4.3	REDUCTIEMAATREGELEN PROJECTEN.....	13
4.4	MAATREGELENLIJST EN RELATIEVE POSITIE.....	14
4.5	AMBITIENIVEAU EN DOELEN.....	15
5	INVALSHOEK C: TRANSPARANTIE	17
6	INVALSHOEK D: PARTICIPATIE	18

1 INLEIDING

Na de certificatie van het ISO 14001 managementsysteem, wou SBE nog verder inzetten op CO₂-reductie. Er werden reeds verschillende acties ondernomen op het vlak van CO₂-reductie, maar aan de hand van de CO₂-prestatieladder willen we deze reductie initiatieven structureel in onze bedrijfsvoering inbedden.

Dit plan van aanpak geeft een overzicht hoe voldaan wordt aan de eisen gedefinieerd in het handboek CO₂- Prestatieladder 3.1.. De 4 pijlers komen een voor een kort aan bod.

1.1 ONTWERP EN TOEPASSINGSGBIED

SBE is reeds ISO 9001:2015 en ISO 14001:2015 gecertificeerd. De gestelde maatregelen om te voldoen aan de eisen van niveau 3 van de CO₂-prestatieladder zijn in deze managementsystemen eveneens geborgd.

SBE heeft een werkwijze ontwikkeld om de reductiemaatregelen structureel te monitoren en te evalueren (zie ISO 14001).

Wat betreft de belanghebbende bij onze CO₂-prestatieladder zijn dit voornamelijk opdrachtgevers die bij projecten eisen kunnen stellen aan de prestaties op vlak van CO₂-uistoot van SBE, dit wordt verder toegelicht in het communicatieplan.

2 BESCHRIJVING VAN DE ORGANISATIE

2.1 BEDRIJFSVOORSTELLING

SBE mixt jarenlange expertise met jeugdige creativiteit tot innovatieve bouwkundige en elektromechanische ontwerpen voor binnen- en buitenland. Zo bouwen we samen met overheden, aannemers en andere opdrachtgevers op een duurzame manier aan de wereld van morgen. Ons team van meer dan 160 enthousiaste ingenieurs en BIM designers en onze +30 jaar ervaring op de teller, maken van SBE een sterke en betrouwbare partner op de (inter)nationale markt. Met creatieve maatschappelijke verbeelding en solide procesbeheer focussen we ons op 5 kernactiviteiten: waterbouw, burgerlijke bouwkunde & infra, urbanisme & ontwerp, industriële constructies & gebouwen en elektromechanica. Hiervoor wisselt SBE moeiteloos van hoedje: van integraal ontwerper van bouwkundige constructies, tot projectmanager van de haalbaarheidsfase tot oplevering. Meer info op <https://sbe-engineering.com/nl/>.

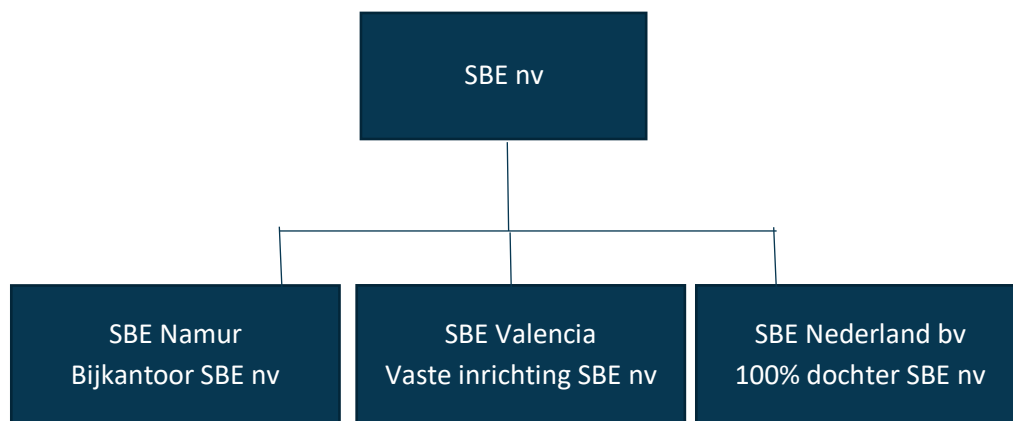
2.2 ORGANIZATIONAL BOUNDARY

2.2.1 OMVANG VAN DE ORGANISATIE

De totale CO₂-uitstoot van SBE bedroeg in de jaren 2016 en 2020 minder dan 500 ton. Volgens de definitie van paragraaf 4.2. uit het Handboek CO₂- Prestatieladder 3.1., betekent dit dat SBE geclassificeerd wordt als een kleine organisatie. Hierbij willen we wel onderstrepen dat de footprint van 2020 door de coronacrisis en verplicht thuiswerk, kleiner is dan wat het normaal geweest zou zijn.

2.2.2 ORGANISATIEGRENZEN

De organisatiegrenzen van SBE zijn bepaald volgens de GHG-protocol methode aan de hand van de control benadering.



Figuur 1: Organogram SBE

De organisatie bestaat uit SBE nv, het bijkantoor SBE Namur, de vaste inrichting van SBE nv in Valencia en SBE Nederland bv, de dochteronderneming van SBE nv.

De roots van ons familiale bedrijf, liggen in Sint-Niklaas. Daar bevindt zich nog steeds het hoofdkantoor. In 2017, werd er een bijkantoor gestart in Namen om beter te kunnen beantwoorden aan de noden van de Waalse en Franse markt. In augustus 2020 werd de dochteronderneming, SBE Nederland bv, opgericht om ook de Nederlandse markt beter te bedienen. Het kantoor van SBE Nederland is gelegen te Rotterdam. Tot slot werd in december 2020, een vaste inrichting opgestart in Spanje, Valencia om meer BIM profielen aan te werven.

SBE heeft 1 bedrijfspand in het bezit, dit van het hoofdkantoor te Sint-Niklaas. De overige bedrijfspanden worden gehuurd. In september 2019 verhuisde het kantoor in Namen naar het huidige adres in het Namur office park. Het verbruik van Namen wordt dan ook sinds de verhuis in 2019 gemonitord. SBE Nederland verhuisde in juni 2021 van de Millenium Tower in Rotterdam naar het GHG, waar het onderhuurt van Solarplaza.

Eind 2021, telt het wagenpark van SBE nv (Sint-Niklaas en Namen), 121 bedrijfswagens. En SBE Nederland heeft tot op heden, 2 bedrijfswagens op de baan.

2.3 BELEID

Duurzaamheid is een van onze grote ambities bij SBE. Naast de sociale en economische duurzaamheidsaspecten, houdt dit in dat we ons als organisatie inzetten om de impact op het milieu en het klimaat zoveel mogelijk te beperken.

Om een beter inzicht te krijgen in ons energiegebruik en CO₂-uitstoot en beter in te zetten op CO₂-reductie, zullen we trachten ons op niveau 3 van de CO₂-prestatieladder te laten certificeren. Dit is een efficiënt duurzaamheidsinstrument dat organisaties gebruiken bij het reduceren van hun CO₂-uitstoot en wordt beheerd door de Stichting Klimaatvriendelijk Aanbesteden & Ondernemen (SKAO).

Een beknopt overzicht van de inspanningen die SBE doet op vlak van duurzaamheid, is terug te vinden in het milieubeleid.

2.4 TAKEN EN VERANTWOORDELIJKHEDEN

De directie formuleerde ambitieuze doelstellingen voor CO₂-reductie in scope 1. De opvolging en evaluatie van deze doelstellingen worden periodiek besproken tijdens de duurzaamheidsvergaderingen. Jaarlijks zal het CO₂-managementsysteem in de directiebeoordeling besproken worden.

De duurzaamheidscoördinator is verantwoordelijk voor de tussentijdse opvolging van het managementsysteem, de reductiemaatregelen en doelstellingen.

Onderwerp	Omschrijving	Verantwoordelijke
Inzicht en reductie	Verzamelen data en opstellen voortgangsrapportage	Duurzaamheidscoördinator
Communicatie	Halfjaarlijkse communicatie en up to date houden van website	Duurzaamheidscoördinator + Marketing & Comm. team
Reductie	Uitvoeren maatregelen	Duurzaamheidscoördinator + Jan T.
Participatie	Websites nagaan over nieuwe initiatieven	Duurzaamheidscoördinator
Participatie	Deelnemen aan bijeenkomsten en lezingen	Duurzaamheidscoördinator/Jan T./Projectingenieurs/PM's
Interne audit	Jaarlijks de werking van het managementsysteem beoordelen	Interne auditor/kwaliteitscoördinator
Directiebeoordeling	Jaarlijks de werking van het systeem beoordelen en indien nodig bijsturen	Management

Voor de taken zijn uren geraamd, verbonden aan een budget (met uitzondering van lidmaatschap kosten)

Onderwerp	Verantwoordelijke	Uur	Totaalbedrag
Inzicht en reductie	Duurzaamheidscoördinator + ZES	16	€5500*
Communicatie	Duurzaamheidscoördinator + marketing & comm.	20	€1000
Reductie	Duurzaamheidscoördinator + Jan T.	25	€1300
Participatie	Duurzaamheidscoördinator	16	€800

Participatie	Duurzaamheidscoördinator/Jan T./ Projectingenieurs/PM's	20	€1500
Interne audit	Interne auditor/kwaliteitscoördinator	20	€1500
Directiebeoordeling	Management	10	€750

Jaarlijks zal er een budget van circa 12.350 euro beschikbaar zijn voor bovengenoemde duurzaamheidsactiviteiten.

*indien emissie-inventaris opnieuw door ZES opgesteld wordt. Eventueel overwegen dit via de milieubarometer te doen.

2.5 PROJECTEN

Omdat SBE een dienstenorganisatie is, die studiewerk verricht, kan bijna onze volledige uitstoot aan projecten toegekend worden. Het kleine aandeel van de ondersteunende diensten dat niet direct aan de projecten kan toegerekend worden is zeer klein en valt te verwaarlozen. Wanneer de emissies van 1 project bepaald zou moeten worden, doen we dit naar rato van omzet.

2.6 PROJECTEN MET GUNNINGSVOORDEEL

Voor elk project waarop een CO₂-gerelateerd gunningvoordeel verkregen zal worden, zal inzichtelijk zijn welke bijdrage het project heeft aan onze totale emissies en welke CO₂-emissiebronnen daarbij het belangrijkste zijn. Bij het bepalen van de omvang van deze emissies wordt gebruik gemaakt van allocatie, namelijk naar rato van de omzet.

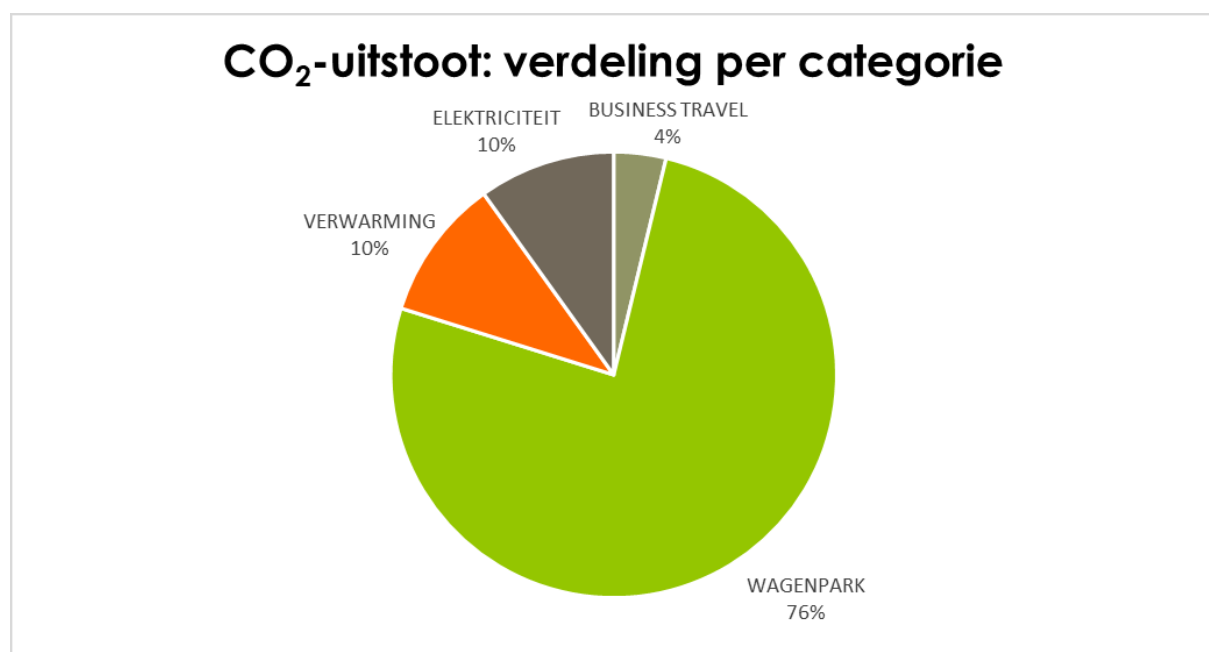
3 INVALSHOEK A: INZICHT

SBE tracht zich op niveau 3 van de ladder te certificeren. Voor dit ladderniveau wordt er gevraagd om inzicht te hebben in scope I & II emissies en business travel (uit scope III). Deze CO₂-emissies zijn in kaart gebracht in de CO₂ emissie-inventaris die opgesteld werd door Zero Emission Solutions en niet geverifieerd is door een gecertificeerde instelling.

De totale uitstoot voor 2020 is gelijk aan 360,44 ton CO₂. Hierdoor wordt SBE als een klein bedrijf gezien volgens de indeling van groottecategorieën weergegeven in handboek 3.1. CO₂-prestatieladder.

Onderstaande tabel brengt het CO₂-verbruik per scope in kaart en de grafiek geeft een overzicht van de totale verdeling van scope 1 en 2 en scope 3 (business travel).

	SCOPE I	SCOPE II	Scope III	TOTAAL
Ton CO ₂	310,83	35,68	13,92	360,44



Figuur 2: CO₂-uitstoot verdeling per categorie

In deze grafiek valt het duidelijk op dat het wagenpark verantwoordelijk is voor het overgrote deel van onze CO₂-uitstoot. Daarom wordt er ook volop ingezet op de CO₂-reductie van het wagenpark in het volgende onderdeel.

Meer info over gegevensbronnen en dataverzameling, kan gevonden worden in het energiemangement actieplan.

4 INVALSHOEK B: REDUCTIE

4.1 INVENTARISATIE REDUCTIEMOGELIJKHEDEN

Jaarlijks wordt er na gegaan of er nieuwe actuele ontwikkelingen zijn op het vlak van reductie van energieverbruik die voor SBE relevant kunnen zijn.

Daarnaast kunnen medewerkers steeds via de “nieuw idee” module in het ERP, steeds ideeën toevoegen en kunnen zo ook reductiemogelijkheden verzameld worden.

4.2 REDUCTIEMAATREGELEN

Onderstaande reductiemaatregelen werden in de loop der jaren reeds toegepast:

- Er wordt bij aankoop / lease van nieuw ICT-materiaal altijd gekozen voor apparatuur die uitgerust is met het energy star label
- Bij locatiekeuze van een nieuw kantoor wordt zoveel mogelijk rekening gehouden met de bereikbaarheid via het openbaar vervoer
- Jaarlijks wordt er een bewustwordingscampagne omtrent energieverbruik op kantoor georganiseerd (bv: Dikketruiendag, sluipeverbruik,...)
- CO₂-reductie krijgt aandacht bij het onboardingstraject onderdeel duurzaamheid van alle nieuwe werknemers
- Tijdens de warmste maand kunnen werknemers 4u vrijwilligerswerk doen voor het goede doel, tijdens de werkuren. Hiervoor worden ook acties voor de natuur opgezet om biodiversiteit te verbeteren, zwerfvuil te reduceren en CO₂-reductie te stimuleren.
- Bij de car policy versie 2020, werd er een limiet van CO₂-uitstoot gedefinieerd voor de leasewagens: voor dieselwagens wordt deze bepaald op 130 gr/km en voor benzine wagens op 135 gr/km.
- Sinds 2019 kunnen alle medewerkers inschrijven op fietsenleasingprogramma via B2Bike. Op deze manier proberen we iedereen te stimuleren om vaker met de fiets naar het werk te komen.
- Tweejaarlijks wordt de bandenspanning van de leasewagens gecontroleerd
- Alle medewerkers kunnen gratis gebruik maken van het openbaar vervoer en bedrijfswagens zijn enkel aangeboden voor degenen die uit hoofde van hun functie een bedrijfswagen nodig hebben (werfbezoeken).
- Structureel thuiswerk (LT) door de nieuwe flexwerkpolicy
- Digitaal vergaderen beleid om zakelijk verkeer te verminderen en bij fysieke vergaderingen wordt gebruik van het openbaar vervoer aangemoedigd
- Jaarlijks wordt er een actie opgezet omtrent duurzame mobiliteit (car free workday)
- Systematisch vervangen verlichting door LED verlichting
- Bezint voor ge print actie om papierverbruik te verminderen

Daarnaast wil SBE zijn CO₂-reductie verbeteren door volgende organisatie brede maatregelen te treffen (deze staan eveneens gedefinieerd in de maatregelenlijst):

- Via de Green Deal Calculator aandacht besteden aan CO₂-reductie in projecten verkregen zonder gunningsvoordeel en CO₂-reductie bespreekbaar maken bij grote opdrachtgevers tijdens periodieke overleggen. Via het ERP zullen we dit kunnen monitoren.
- Ingenieurs een opleiding laten volgen omtrent CO₂-reductie in projecten. Via het ERP zullen we dit kunnen monitoren.
- Bij het afsluiten van nieuwe huurcontracten voor kantoorruimte (op een andere locatie) is verbetering van de energieprestatie van het gebouw onderdeel van de onderhandelingen.
- Voor het kantoor te Sint-Niklaas zullen we aan actief energiemanagement doen, ondersteund door een gebouwbeheer-systeem inclusief terugkoppeling van het energieverbruik naar de gebruikers van het gebouw
- Om de elektrificatie van het wagenpark te ondersteunen zullen er laadpalen geïnstalleerd worden
- Overschakelen op groene stroom voor meer dan 75% van de gebruikte elektriciteit in het kantoor te Sint-Niklaas en het energielabel van dit kantoor op C of B brengen
- CO₂-reductie zal opgenomen worden tijdens de functioneringsgesprekken van 20% van de PM's. Dit onderdeel zal in de self-assessment toegevoegd worden.
- De belangrijkste onderaannemers en leveranciers zullen een CO₂-bewust certificaat moeten kunnen voorleggen. Via het ERP zullen we dit kunnen monitoren.
- Energiebesparingsmaatregelen zullen structureel uitgevoerd worden
- Tegen eind 2023 zal 15% van het wagenpark zero CO₂-emissie zijn. Dit zal via leaseplan – my fleet gemonitord worden.
- De travel policy zal aangepast worden met een clause om treingebruik te stimuleren voor lange afstanden

Hieronder worden al deze maatregelen overzichtelijk weergegeven per scope:

Voor maatregelen die op verschillende niveaus gedefinieerd zijn, nemen we in de tabel enkel het laagste niveau op.

4.2.1 SCOPE 1

Maatregel	Streefdatum	Verantwoordelijke	Inschatting CO ₂ -reductie	Monitoring
Minimaal 1 laadpaal per 20 parkeerplaatsen beschikbaar maken	December 2023	Management/facilitair coördinator/ team EM	5% van totale uitstoot. (10% indien groene stroom)	Aantal palen
Het gemiddeld Energielabel van kantoren is C of B.	December 2023	Management /Duurzaamheidscoördinator/ facilitair coördinator	3% van totale uitstoot	Energielabel

Gemiddeld over een jaar ligt de CO2-uitstoot van nieuwe personenauto's (aanschaf of lease, volgens in de praktijk gemeten gegevens) lager is dan 120 gr/km.	December 2025	Management/iedereen met bedrijfswagen/ fleetverantwoordelijke	2% van totale uitstoot	Leaseplan / uitstoot wagenpark
5% van wagenpark (personen- en bedrijfswagens in eigendom of lease) is zero CO2-emissie	December 2022	Management/iedereen met bedrijfswagen/ fleetverantwoordelijke	5% van totale uitstoot	Leaseplan / uitstoot wagenpark

4.2.2 SCOPE 2

Maatregel	Streefdatum	Verantwoordelijke	Inschatt ng CO ₂ - reductie	Monitoring
Bij minimaal 50% van de kantoren doet de organisatie aan actief energiemangement, ondersteund door een gebouwbeheer-systeem inclusief terugkoppeling van het energieverbruik naar de gebruikers van het gebouw	December 2025	Management /Duurzaamheidscoördinator/ facilitair coördinator	1% van de totale uitstoot	Paneel in hal
Bij het afsluiten van nieuwe of wijzigen van huurcontracten voor kantoorruimte is verbetering van de energieprestatie van het gebouw onderdeel van de onderhandelingen	December 2023	Management	1% van totale uitstoot	Verbruik en contract
Alle Erkende Maatregelen Energiebesparing kantoren zijn doorgevoerd c.q. voor zover in die lijst aangegeven: worden op natuurlijke momenten doorgevoerd	December 2025	Management /Duurzaamheidscoördinator/ facilitair coördinator	3% van totale uitstoot	Lijst doorgevoerde energiebesparende maatregelen

Meer dan 75% van de gebruikte elektriciteit is groene stroom of vergroend met Nederlandse GVO's	December 2024	Management /Duurzaamheidscoördinator/ facilitair coördinator	5% van totale uitstoot	Facturen ERP
Bedrijf voert structureel alle energiebesparingsmaatregelen (scope 1 en 2) uit met een TVT van minder dan 5 jaar.	December 2024	Management /Duurzaamheidscoördinator/ facilitair coördinator	3% van totale uitstoot	Lijst doorgevoerde energiebesparende maatregelen

4.2.3 SCOPE 3

Maatregel	Streefdatum	Verantwoordelijke	Inschatting CO ₂ -reductie	Monitoring
De organisatie verplicht het gebruik van de trein voor afstanden onder de 500 km; indien reistijd deur tot deur met trein <150% reistijd vliegreis is.	December 2023	Management + Projectteam + PM	1%	Facturen ERP

4.2.4 SCOPE 3 MAATREGELLEN ANDERS DAN ZAKELIJK VERKEER (NIVEAU 4 EN 5)

Maatregel	Streefdatum	Verantwoordelijke	Inschatting CO ₂ -reductie	Monitoring
Bij minstens 10% van de omzet in ontwerp opdrachten is er aantoonbare aandacht voor CO ₂ -reductie	December 2023	Duurzaamheidscoördinator + werkgroep duurzaamheidsscore + PM	5% in projecten zelf	Of dit wordt toegepast: ERP Projectteam berekend impact op milieu door bijvoorbeeld voor een andere ontwerp oplossing te kiezen

CO2-reductie is vast agendapunt in periodiek overleg met alle grote opdrachtgevers	December 2024	Duurzaamheidscoördinator + werkgroep duurzaamheidsscore + PM	2% in projecten zelf	Of dit wordt toegepast: ERP
Minstens 5% van ingenieurs / ontwerpers / projectleiders heeft een cursus gehad waarin aantoonbaar aandacht voor belang, materialiteit en ontwerpmethoden CO2- reductie is besteed.	December 2023	Management / Duurzaamheidscoördinator or/ teamleiders	1% in projecten zelf	ERP: opleidingen
CO2-reductie krijgt aantoonbaar aandacht bij functioneringsgesprekken en van minstens 20% van adviseurs en projectleiders	December 2025	Leidinggevende / Management	0.5% in projecten zelf	Self assessment ERP
Bezit CO2-bewust certificaat van onderaannemers en/of leveranciers weegt mee in selectieprocedure voor onderaannemers en/of leveranciers.	December 2023	Duurzaamheidscoördinator or + PM + aankoper	3% in de keten	ERP leveranciers

4.3 REDUCTIEMAATREGELEN PROJECTEN

Omdat er voor het verschillende type projecten, geen verschil is in de uitstoot en energieverbruik, worden voor alle projecten een vaste set maatregelen gedefinieerd die in principe voor alle projecten geldt:

Maatregel	Streefdatum	Verantwoordelijke	Monitoring
Bij minstens 10% van de omzet in ontwerp opdrachten is er aantoonbare aandacht voor CO2-reductie.	December 2023	Duurzaamheidscoördinator + werkgroep duurzaamheidsscore + PM	Duurzaamheidsscore berekend voor projecten die minstens 10% van de omzet vertegenwoordigen
CO2-reductie is vast agendapunt in periodiek overleg met alle grote opdrachtgevers	December 2024	Duurzaamheidscoördinator + werkgroep duurzaamheidsscore + PM	Idem duurzaamheidsscore → komt daarbij aan bod
Bezit CO2-bewust certificaat van onderaannemers en/of leveranciers weegt mee in selectieprocedure voor onderaannemers en/of leveranciers.	December 2023	Duurzaamheidscoördinator + PM + aankoper	ERP
Vergaderingen vinden zoveel mogelijk online plaats. Verplaatsingen naar projectlocaties / vergaderingen worden met het openbaar vervoer of zero CO2-emissie wagen gedaan	December 2025	Projectteam + PM	Bedrijfsfleet klimaatneutraal
De organisatie verplicht het gebruik van de trein voor afstanden onder de 500 km; indien reistijd deur tot deur met trein <150% reistijd vliegtijd is.	December 2023	Management + Projectteam + PM	Facturen ERP

Wanneer in een specifiek project deze maatregelen niet kunnen worden toegepast, dan zal deze keuze onderbouwd worden.

Deze lijst wordt jaarlijks opgevolgd en waar nodig aangepast.

4.4 MAATREGELELIJST EN RELATIEVE POSITIE

De hierboven opgesomde maatregelen, komen voort uit de maatregellijst van SKAO waarin werd aangegeven aan welke maatregelen reeds voldaan werden en welke maatregelen worden nagestreefd. In de lijst werden enkel de relevante maatregelen opgenomen.

Tot op heden februari 2022, werden 17 van de maatregelen uit de lijst reeds geïmplementeerd. In dat opzicht zien we onszelf als een middenmotor ten opzichte van de sectorgenoten, we zijn goed op weg maar hebben nog een lange weg te gaan.

De tabel hieronder geeft een overzicht in welke categorie onze geplande maatregelen zich bevinden.

MAATREGEL	CATEGORIE A ACHTERBLIJVER	CATEGORIE B MIDDENMOTOR	CATEGORIE C KOPLOPER
Advies	3x	3x	1x
Kantoren	4x	3x	
Organisatiebeleid	2x	1x	1x
Personen-mobiliteit	2x	1x	2x
TOTAAL	11	8	4

Op basis van deze tabel van de geplande maatregelen, blijkt dat SBE momenteel gezien wordt als een achterblijver omdat er het meeste aantal maatregelen in deze categorie zijn gedefinieerd.

4.5 AMBITIENIVEAU EN DOELEN

Omdat we onszelf als een achterblijver zien (a.d.h.v. geplande maatregelen), willen we ambitieus zijn ten opzichte van onze sectorgenoten. We zullen daarom vooral trachten om de uitstoot in scope 1 te reduceren, aangezien het wagenpark verantwoordelijk is voor 76% van onze totale uitstoot. SBE is een groeiende organisatie en daarom relateren we deze doelstelling aan het aantal FTE's.

Deze reductie willen we onder meer bereiken door:

- Elektrificatie van het wagenpark. De CO₂-uitstoot van de scope 1 emissies elk jaar (respectievelijk 10% – 25% – 45 %– 65%) te reduceren t.o.v. van het basisjaar 2020.
- Voor scope 2 willen we overschakelen op groene stroom (ofwel inkopen ofwel zelf gedeeltelijk opwekken) voor het kantoor te Sint-Niklaas, om zo de CO₂-uitstoot van de scope 2 emissies elk jaar (respectievelijk 0% – 15% – 30%– 50%) te reduceren t.o.v. van het basisjaar 2020. Maar we verwachten in de komende jaren wel een stijging van het elektriciteitsverbruik, aangezien er meer EV's zullen geleased worden en werknemers ook thuis hun elektrische bedrijfswagen zullen kunnen opladen. Wanneer ze grijze stroom gebruiken, zal er een forse stijging plaatsvinden in de scope 2 uitstoot.
- Voor scope 3 – business travel willen we elk jaar een procent minder uitstoot in scope 3 bereiken. Dit willen we onder meer doen door korte vliegvluchten te vervangen door treinreizen en werknemers aan te moedigen zoveel mogelijk het openbaar vervoer te gebruiken voor werk-werk verplaatsingen indien mogelijk. Hierbij maken we wel een kanttekening dat onvermijdelijke vliegvluchten er voor kunnen zorgen dat de uitstoot stijgt.

We beseffen hierbij dat 2020 een uitzonderlijk jaar was omwille van de coronacrisis en dat de werkelijke CO₂-uitstoot van een normaal jaar hoger zou liggen dan deze cijfers. SBE gaat dan ook graag deze extra uitdaging aan!

Scope	Reductie ten opzichte van 2020 per FTE			
	2022	2023	2024	2025
Scope 1	10%	25%	45%	65%
Scope 2	-	15%	30%	50%
Scope 3 (business travel)	1%	2%	3%	4%

In concrete cijfers vertaalt zich dit al volgt:

In 2020 was de uitstoot van heel SBE gelijk aan 360,44 ton CO₂. In 2020 waren er 137,5917 FTE's aan de slag bij SBE. Dit komt overeen met 2,62 ton CO₂ per FTE.

Uitstoot per scope in 2020:

Scope 1: 310,83

Scope 2: 35,68

Scope 3: 13,92

Scope	Reductie t.o.v. 2020 per FTE (max ton CO ₂)			
	2022	2023	2024	2025
Scope 1 (ton CO ₂)	279,7/#FTE 2,03/FTE	233,12/#FTE 1,69/FTE	170,96/#FTE 1,24/ FTE	108,79/#FTE 0,79/FTE
Scope 2 (ton CO ₂)	35,68/#FTE 0,26/FTE	30,328/#FTE 0,22/FTE	24.98/#FTE 0,18/FTE	17,84/#FTE 0,13/FTE
Scope 3 (ton CO ₂)	13,78/#FTE	13,64/#FTE	13,50/#FTE	13,36/#FTE
Business travel	0,1/ FTE	0,099/FTE	0,098/FTE	0,097/FTE

5 INVALSHOEK C: TRANSPARANTIE

De interne en externe communicatie maatregelen staan beschreven in het communicatieplan.

6 INVALSHOEK D: PARTICIPATIE

SBE neemt deel aan verschillende initiatieven om CO₂ - reductie te bekomen. Deze worden verder beschreven in het document: overzicht initiatieven.